

パーム油と企業の社会的責任

Palm Oil and Corporate Social Responsibility

インドネシアにおける アブラヤシ農園開発の現状

Present situation of development of palm plantations in Indonesia

ノーマン・ジワン, サウィットウォッチ
企業フォーラム
責任ある原材料調達をどう実現するか~パーム油から学ぶCSR
2007年 10月10日 東京国際フォーラム

Prepared by Norman Jiwan, Perkumpulan Sawit Watch
Corporate Forum – how to realize responsible raw material sourcing – CSR learned from Palm Oil
Tokyo International Forum, Wednesday, October 10, 2007

本日のプレゼンテーション

Structure of the presentation

✓ イントロダクション	Introduction
✓ サウィットウォッチについて	Sawit Watch
✓ インドネシアについて	Indonesia
✓ パーム油	Palm sector
✓ 最新情報	Recent update
✓ 市場動向	Market trends
✓ 主たる影響	Main impacts
✓ 国内法、国内政策動向	National Legal & policy trends
✓ 未解決問題	Outstanding problems
✓ 結論	Concluding remarks

2

サウィットウォッチ = 「アブラヤシウォッチ」

Sawit Watch = 'oil palm watch'

• サウィットウォッチとは・・・
個人会員を主体としたインドネシアの組織。
目的:大規模アブラヤシ農園の拡大に
対抗する。
事務所所在地:ボゴール
スタッフ:15名

Sawit Watch is an Indonesian organisation of individuals based membership that aims to counterbalance the uncontrolled expansion of large-scale oil palm plantations.

サウィットウォッチ = 「アブラヤシウォッチ」

Sawit Watch = 'oil palm watch'

- 1998年以来、サウィットウォッチ協会事務局は、インドネシアの75関連コミュニティ(約4万世帯)と協働する、50のローカルパートナーネットワークを確立。
Since 1998, the secretariat has built a network of 50 local partners who work directly with around 75 affected communities (approximately 40,000 families) throughout Indonesia.
- ヨーロッパとインドネシアの個人代表者との協力関係も確立。
The Sawit Watch Association secretariat (15 staff) in Bogor has also built up partnerships with individual representatives in Indonesia as well as in Europe.

4

インドネシア 事実関係 Indonesia & facts

- **土地面積 192,197,000 ha**
192,197,000 ha in land size
- **5つの大きな島と1万7,000に及ぶ小さな島々**
5 big of 17,000 small islands
- **人口 2億2,200万人 (2004年時点)**
222 million population (2004)
- **3,000-6,000万人が森林に依存して生活**
30-60 million are forest-dependent peoples
- **約3,000万人は先住民族**
App. 30 million are indigenous peoples

5

インドネシア 事実関係 Indonesia & facts

- **現存する熱帯林の10%はインドネシアにある**
10% of the remaining tropical forests in the world exists in Indonesia;

- **生物多様性- 植物全種のうち10%が存在**
哺乳類全種のうち12%
爬虫類全種のうち16%
鳥類全種のうち17%
がこの熱帯林に存在する

This forest hosts vast biodiversity resources with 10% of all the plants species;
12% of all the mammal species;
16% of all the reptiles;
and 17% of all birds.

6

アブラヤシとアブラヤシ産業 Oil palm & palm oil industry

- **アブラヤシは自生植物ではない**
Oil palm is non-native plant
- **1848年、オランダ植民地によって西アフリカから輸入され、4本の苗木がボゴール植物園で育てられた**
Imported from West Africa by the Dutch Colonial in 1848 and 4 seedlings grown in Bogor botanical garden
- **1911年、大規模商業農園が初めて設立された**
First large-scale and commercial plantation established in 1911
- **30のグループが23の州で600のアブラヤシ農園子会社を管理**
30 groups and manage/control 600 oil palm plantation subsidiaries in 23 provinces
- **720万ヘクタールのアブラヤシ畑を管理**
Control 7.2 million hectares planted oil palm
- **5年間(1999~2004年)で、1年当たりの植え付け量が年40万100ヘクタールに到達**
Within five years (1999-2004) an annual planting rate to have reached 400,100 ha

7

No	Province	Total (ha)
1	Nanggroe Aceh Darussalam	283,283.0
2	Sumatera Utara	1,044,230.0
3	Sumatera Barat	310,281.0
4	Riau	1,600,000.0
5	Jambi	694,310.0
6	Sumatera Selatan	618,000.0
7	Bangka Belitung	138,367.0
8	Bengkulu	162,440.0
9	Lampung	164,786.0
10	Kepri	14,936.0
11	Jawa Barat	10,666.0
12	Banten	17,375.0
13	Kalimantan Barat	434,459.0
14	Kalimantan Tengah	737,555.5
15	Kalimantan Selatan	391,671.0
16	Kalimantan Timur	303,040.0
17	Sulawesi Tengah	81,307.0
18	Sulawesi Selatan	72,133.0
19	Sulawesi Tenggara	3,602.0
20	Gorontalo	42,032.0
21	Maluku	61,590.0
22	Maluku Utara	0.0
23	Papua	97,000.0
	Total	7,283,063.5

8



国際市場動向

Global market trends

- 食用油の世界需要は次の20年で二倍

Global demand for edible oils will double in next 20 years

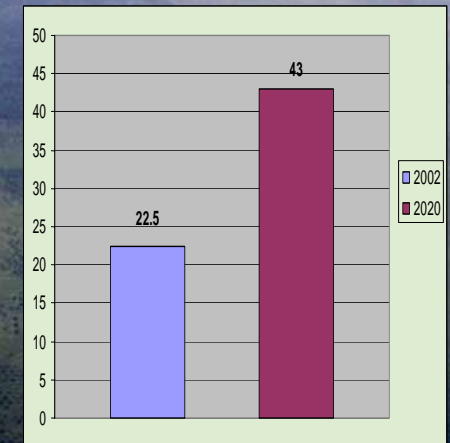
- アブラヤシ農園はさらに500~1,000万ha拡大

Oil palm will expand by 5 - 10 million ha.

- 西ヨーロッパ、アメリカの食用油市場は安定

- 東欧、インド、中国では新たな市場競争

Edible oils market in W. Europe and USA stable but competition for new markets in E. Europe, India and China



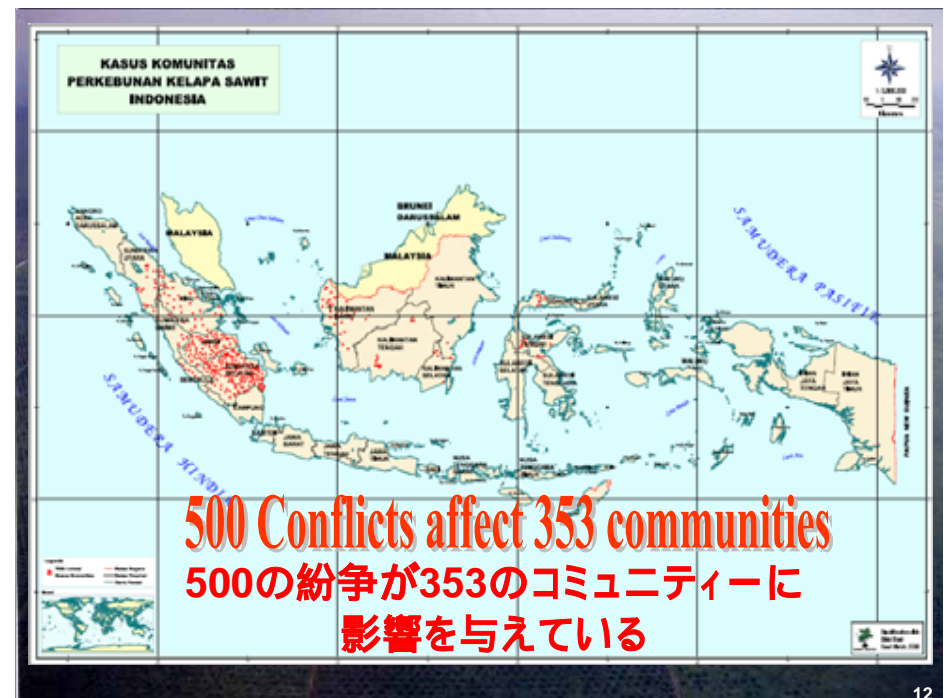
10

アブラヤシ農園による主たる影響

Main impacts oil palm plantations

- 大規模な森林減少 (1,800万ha、うち600万haのみ植林)
Massive loss of forests (18 m ha. only 6 m ha. planted)
- 生物多様性の喪失 Loss of biodiversity
- 先住民族の土地が盗まれる (多くの農園の土地が争われた)
Theft of indigenous peoples' lands (most plantation land contested)
- 労働者の条件が悪い Poor conditions of workers
- 大量の農薬使用による影響 (特に女性)
High pesticides use affecting esp. women
- 自小作農家の貧困 Smallholder poverty
- 大企業による支配 Domination by large companies

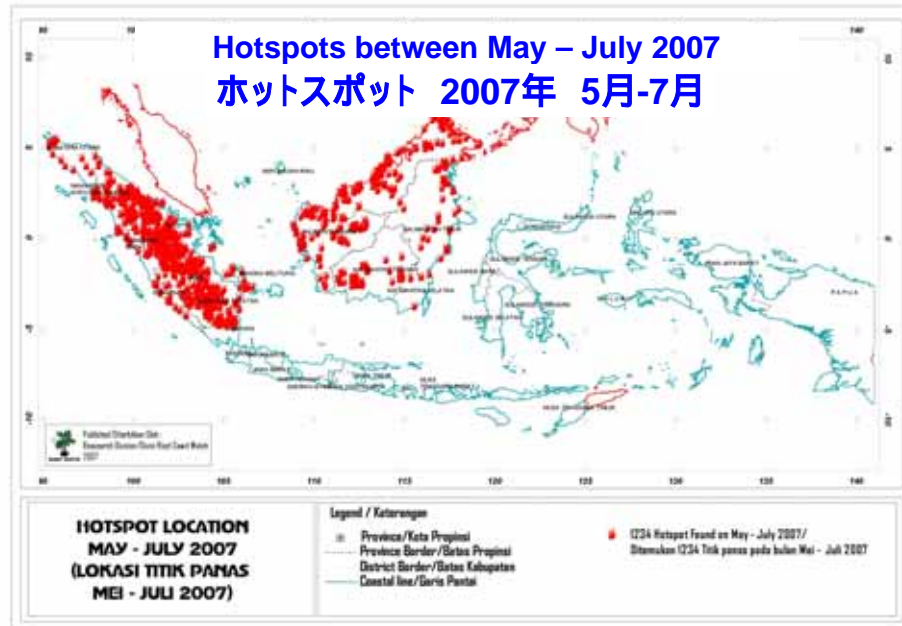
11



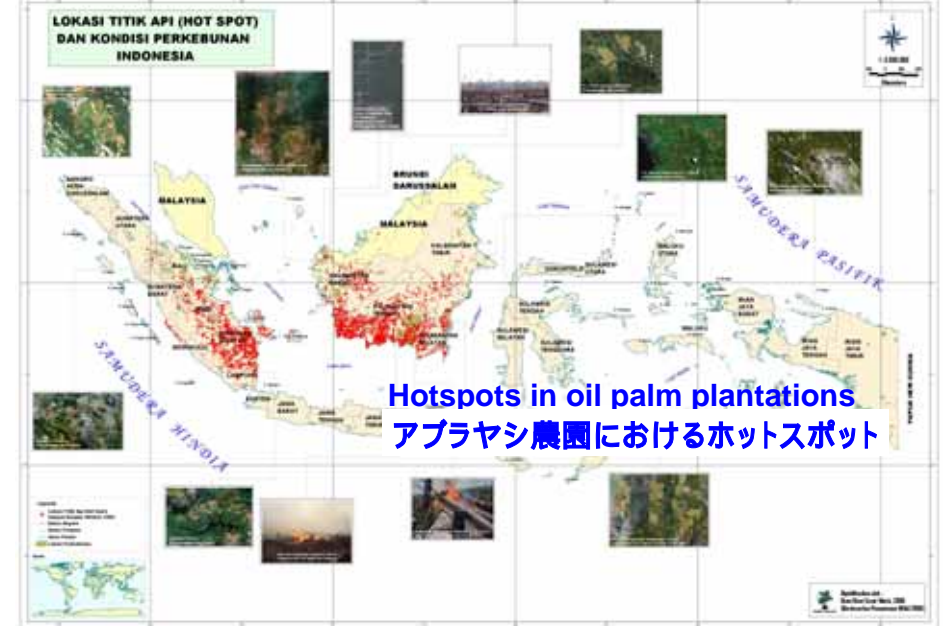
500 Conflicts affect 353 communities

500の紛争が353のコミュニティに影響を与えている

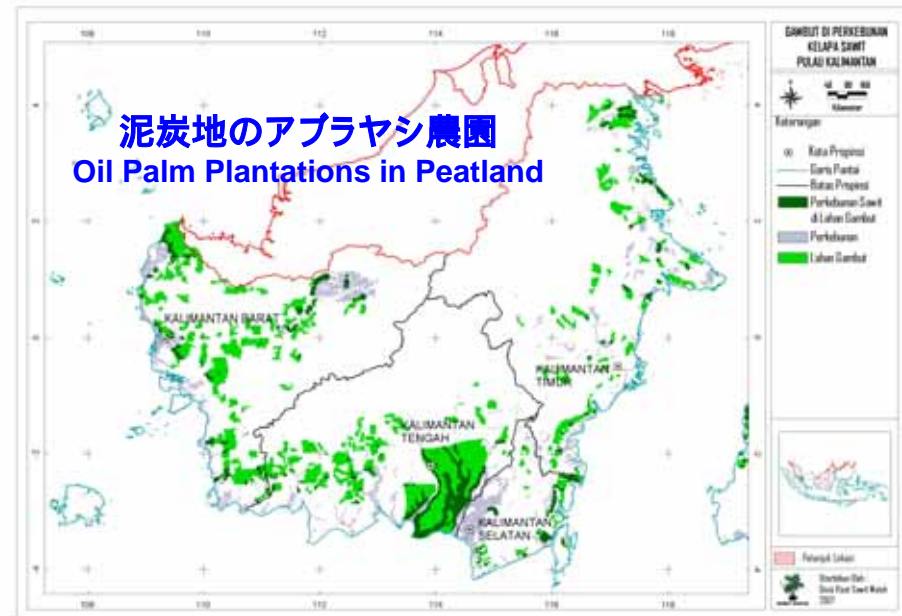
12



13



14



15



16

法的枠組みと政策動向

Legal framework & policy trends

- **投資法**
最大で165年の土地使用权を認める
Investment act provides maximum 165 years land use rights (*Hak Guna Usaha*)
- **農園法 (no.18 2004)**
企業に120年の土地使用权を認める
Plantation act (No. 18 year 2004) provides 120 years companies' land use rights (*Hak Guna Usaha*)
- **バイオ燃料政策 (大統領令 no.1 2006)**
経済担当調整大臣下の12大臣に対して、代替燃料としてのバイオ燃料の調達と生産の増大を指示
Biofuel policy (presidential decree No. 1 year 2006) instructs 12 ministers under Coordinating Minister of Economic Affairs in proliferating procurement and production of biofuel as alternative fuels

17

法的枠組みと政策動向

Legal framework & policy trends

- **プランテーション操業許可 (規制 no. 26 2007)**
1企業に当たり(アブラヤシ産業のみ)最大で10万haの土地使用权を保証
Plantation operation permit (Regulation No. 26 year 2007) stipulates special maximum 100,000 ha. of land per company (only oil palm)
- **二カ国協定 (インドネシアとマレーシア間)**
バイオディーゼル生産のために、CPO(粗パーム油)の1,200万トンの割り当て
Bilateral agreement (Indonesia and Malaysia) allocates 12 million tons of CPO for biodiesel production
- **見返り貿易協定 (インドネシアとロシア間)**
露スホーイ社の戦闘機を購入する協定
Counter-trade agreement (Indonesia and Russia) to buy Shukoi jet-fighters

18

未解決問題 - 国内

Outstanding problems – national

- **相反する法律**
“国益”の名のもとに商業プロジェクトのための土地収用を奨励しているが、先住民族の権利は保障されていない。
Contradictory laws, which fail to secure indigenous rights while encouraging land expropriation for commercial projects in the ‘national interest’;
- **規制がない**
慣習法に基づく集団的土地所有権の手続きが不明瞭であるため
An absence of regulations, as a result of which procedures for the recognition of the collective land rights of customary law communities are unclear;

19

未解決問題 - 国内

Outstanding problems – national

- **国土庁と地方の官僚機構**
組織の能力が弱く、慣習法の承認を困難に
Weak institutional capacity, both in the national land agencies and in the district bureaucracies, which makes recognition of customary rights difficult;
- **国・地方の政策および国土計画プロセスは、**
慣習的に使用されてきた土地と森林をアブラヤシ・農園に転換し、税収を増加させるようにできている
National and regional policies and spatial planning processes which favour the conversion of customary land and forests into oil palm plantations to increase national and district revenues.

20

未解決問題 – 国際市場メカニズム

Outstanding Problems – int'l market mechanisms

- 市場の義務的な規定?

Mandatory market rules?

- 自主的RSPO基準

- 国内解釈
- 認証
- 申し立て
- 加工・流通過程の管理
- 申し立て管理

Voluntary RSPO criteria:

- National Interpretation
- Certification
- Complaints
- Chain of custody
- Control of claims

21

未解決問題 – 国際市場メカニズム

Outstanding Problems – int'l market mechanisms

- EU指令方針(バイオ燃料義務的達成目標)

EU Directive Policy (biofuels mandatory targets)

- 規制のない市場(インドと中国)

Uncontrolled market (India and China)

- 再生可能エネルギー需要

Renewable energy demands

22

CSRの前提条件

Preconditions before CSR

- バランスの取れたアクセスと権利の活用
人々のための生産方法を管理する

Balanced access and rights to utilise and manage means of production for peoples

- 土地の平等なアクセスと利用
現地の人々のための生産方法

Equal access and use of land and means of production for local peoples

- 紛争解決
コミュニティとバランスのとれた関係を築くため、現存する問題の解決(和解)

Conflict resolution undertake to resolve existing problems towards a balanced relationship with communities (reconciliation)

23

CSRの前提条件

Preconditions before CSR

- CSRは、政府の役割を壊してはならない

CSR must not deconstruct roles of government

- CSRは、「自由意志にもとづく、事前の、情報を提供された上での同意」原則を遵守しなければならない

CSR must adhere to the principles of free, prior and informed consent with communities

24

結論

Conclusion remarks

- アブラヤシは広範囲にわたるモノカルチャー
独占と単一市場経済による需要独占
貧困

Oil palm has been planting extensively in monoculture manner; creates monopoly and monopsony of single economic system creates poverty

- パーム油は、世界最大規模で取引される
食用油
 - 60にも及ぶ市場製品で使用されている
- Palm oil is the second (first?) largest globally traded edible oil widely used in more than 60 market products

25

結論

Conclusion remarks

- 上手く利用できる時:
パーム油は富を生み出し、地域コミュニティー
に雇用を生み出す。
Done right, palm oil should generate wealth and employment for local communities.

- 上手く利用できない時:
パーム油の土地は、土地の疎外、生活基盤
の喪失、社会的対立、労働搾取、生態系の
荒廃を招きかねない。
Done wrong, oil palm estates can lead to land alienation, loss of livelihoods, social conflicts, exploitative labour relations and degraded ecosystems.

26

“持続可能なパーム油”実現のための9か条

'SPO' is impossible without ...

1. 批准された国際法の尊重
Respect for ratified international laws
2. 慣習上の権利の尊重
Respect for customary rights
3. 「自由意志に基づく、事前の、情報を十分提供された上での」同意の遵守
Adherence to the principles of free, prior and informed consent
4. アブラヤシ農園開発での暴力の禁止
No violence in oil palm plantation development
5. アブラヤシの植え付け、再植え付け時に土地を燃やさないこと
No burning in oil palm planting and replanting

27

“持続可能なパーム油” 実現のための9か条

'SPO' is impossible without ...

6. 原生林やその他重要な生態系を変えない
No conversion of primary forests and other high value ecosystems
7. アブラヤシのために、土地が地域コミュニティーによって合法的に争われた場合は、認証を与えない
No certificates where for oil palm where land is legitimately contested by local communities
8. 労働者の権利の尊重
Respect for workers' rights
9. ジェンダー公平性の尊重
Respect for gender equity

28

人々かパームか??? Either People or Palm???

Greasy palms
The social and ecological impacts of large-scale oil palm plantation development in Southeast Asia

“正義のない開発は開発ではない。搾取である。”
‘Development without justice is not development, it is exploitation’

Friends of the Earth

THANKS

ご清聴ありがとうございました。

30